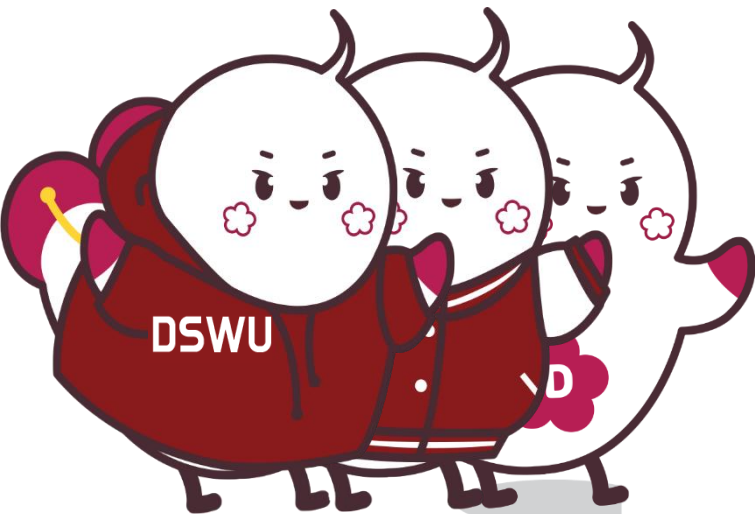


LMS 사용 공지사항

학습자 대상
원격수업지원센터(2021-2학기)



강의 동영상 무단 복제 및 배포 관련 안내

본교는 코로나19로 인하여 2021-2학기 학사 운영을 비대면으로 실시하고 있습니다.
이를 위하여 사용되는 교원의 동영상 및 강의 자료는 학습 목적으로 수강생만 이용할 수 있습니다.
저작자의 허락 없는 무단 복제, 도용, 배포는 아래의 저작권법에 위배되니, 이를 유념하시고 학습자료를 관리하시기 바랍니다.

[저작권법]

제11장 벌칙

제 136조(벌칙) 벌칙 다음 각 호의 어느 하나에 해당하는 자는 5년 이하의 징역
또는 5천만원 이하의 벌금에 처하거나 이를 병과할 수 있다. <개정 2011. 12. 2.>

1. 저작재산권, 그 밖에 이 법에 따라 보호되는 재산권 권리(제93조에 따른 권리는 제외한다)를
복제, 공연, 공중송신, 전시, 배포, 대여, 2차적저작물 작성의 방법으로 침해한 자

[Korean copyright law]

Chapter 11 Penalty.

Clause 136(Penalty). A person who comes under the below Article is able to face under 5 years in jail
or be fined under KRW50,000,000 or face both penalties simultaneously. (02-Dec-2011 amendment)

Article 1. A person who infringes the intellectual property or
other property rights that are protected by under Intellectual property law
(Excepting the rights protected by Clause 93) with illegal ways such as unauthorized duplication,
performing, transmitting, displaying, rental, distribution and derivative work.



더그서오



ZOOM 실시간 강의 출석 인정과 관련한 계정 사용 주의 사항

- LMS에 등록된 이메일 <덕성여자대학교 도메인>로 Zoom에 무료 회원가입 후, 클라이언트(PC), APP(모바일) 등 계정 사용을 권장합니다.
- 덕성 웹메일 가입 방법 - 덕성 포털 로그인 후, 상단에서 웹메일 신청
 - * 첨부파일 '매뉴얼_포털가입 및 이메일 생성' 참고

포털시스템 이용 안내

덕성여자대학교
차세대 포털시스템

덕성포털 로그인 후 상단에서 웹메일 신청

통합정보시스템 | 전자출결 | 웹메일 | 그드웨어 | 도서관 | 홈페이지 | 내 정보

알림이 > 최근 등록된 공지사항이 없습니다.

공지사항

부원공시 | 학사 | 장학 | 행사 | 봉사

휴대폰	010		
개인 이메일			
이차인증 시 당일에만 적용	<input type="checkbox"/>		
학교 이메일	[메일신청]		
수정하기			

휴대폰	010		
개인 이메일			
이차인증 시 당일에만 적용	<input type="checkbox"/>		
학교 이메일	신청 아이디		@duksung.ac.kr
	현재 비밀번호		
신청하기			

Zoom 실시간 강의 출석 인정과 관련한 계정 사용 주의 사항

- Zoom 로그인 주의 사항

PC, 모바일 등에 자동 로그인 되어있는 Zoom 계정 정보가 @duksung.ac.kr 인지 확인 바랍니다.

e-Class(LMS)에 등록된 이메일 주소와 Zoom 계정 메일 주소가 동일해야만 출석 정보 확인이 원활합니다.

- LMS에 등록된 이메일 확인 방법

우리 대학 LMS 로그인 > 좌측 My Page > 개인정보 수정 > 이메일 주소 (확인)

- 수업 참여 방법

우리 대학 LMS 에 로그인 후 > 강의 선택 > 주차별 Zoom 아이콘 클릭 > 강의 시작 약 10 분 전 활성화 되는 [Join Meeting] 또는 [회의 입장하기] 클릭

➢ Zoom 클라이언트 연결 창이 뜨면 [Zoom Meetings 열기]를 클릭하여 회의에 입장할 수 있습니다.

➢ ※ PC 에 Zoom 클라이언트 설치/업데이트 필수 및 사전에 로그인 정보 @duksung.ac.kr 인지 확인

- [Zoom] 학생 매뉴얼

e-Class(LMS)내 좌측 자료실(학습자) 게시판에서 확인 및 다운로드

ZOOM 실시간 강의 출석 인정과 관련한 계정 사용 주의 사항



0. LMS를 통한 화상강의 수강 시 주의사항 (1) Zoom 계정 사용 주의사항

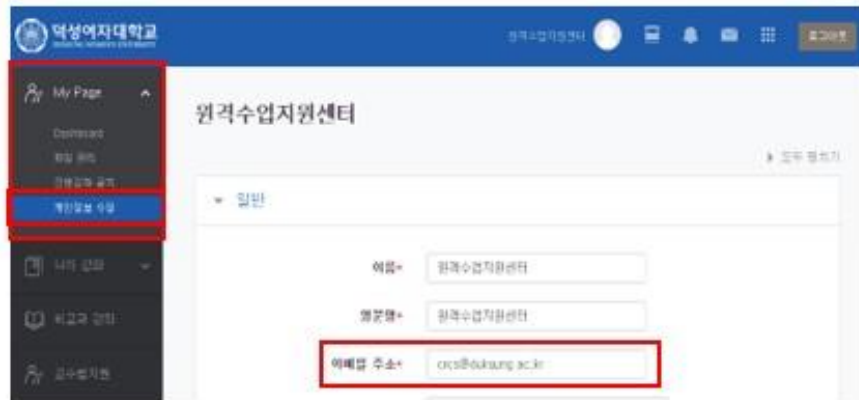
※ 주의 ※ ZOOM 실시간 강의 출석 인정과 관련하여 계정 사용 주의 사항

- (1) LMS에 등록된 덕성여자대학교 도메인 <@duksung.ac.kr> 과 동일한 메일 주소로 zoom.us 에서 무료로 회원 가입합니다.
- (2) Zoom 클라이언트(PC), APP(모바일)를 필수로 다운로드 및 설치 후, 강의 시작 전에 덕성 메일 @duksung.ac.kr 로 APP에 로그인 되어 있는지 확인합니다.
LMS에 등록된 메일과 Zoom 계정 정보가 다를 경우 동명이인으로 출석이 되는 오류가 발생할 수 있습니다.
출결과 관련한 불이익이 발생하지 않도록 주의 바랍니다.
- (3) LMS에 로그인 후, 강좌 시작 시간 10분 전에 활성화되는 Join Meeting(회의 입장하기)을 클릭하고, Zoom 클라이언트(PC), APP(모바일)을 통해 강의를 수강합니다.

※ 주의 ※

PC, 모바일 등에 자동 로그인 되어있는 ZOOM 계정 정보가 @duksung.ac.kr 인지 확인 바랍니다.

[참고] LMS에 등록된 이메일 확인 방법 : 우리 대학 LMS 로그인 > 좌측 My Page > 개인정보 수정 > 이메일 주소 (확인)



동영상 콘텐츠 학습 시 알아두어야 할 필수 사항

I. 동영상 콘텐츠 학습 시, 진도 체크와 관련된 사항-

4주차 [8월31일 - 9월6일] **진도체크 하지않는 동영상**

▶ 사전학습용 동영상 02:41 → 동영상 길이
사전학습 콘텐츠를 먼저시청하시기 바랍니다.

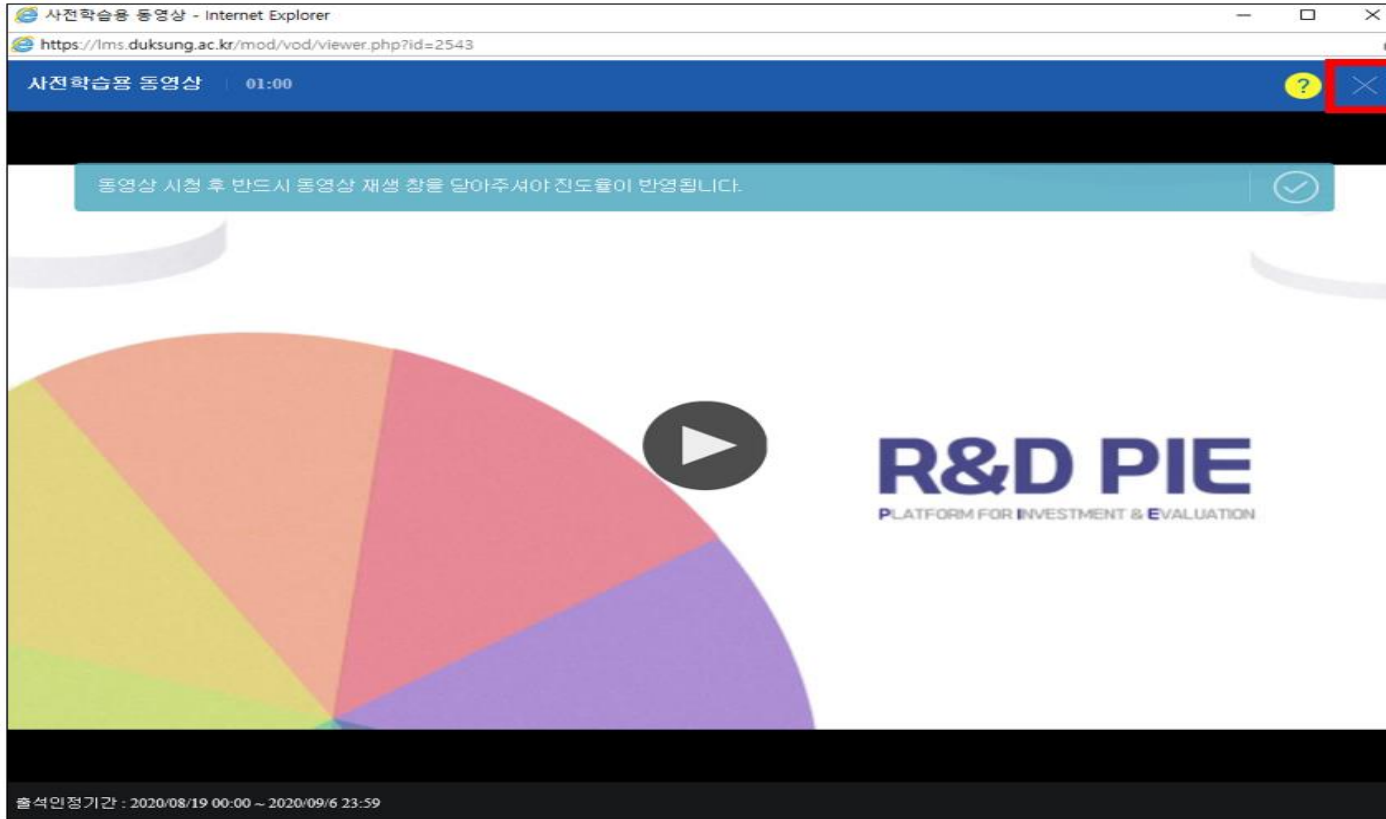
4주차 [8월31일 - 9월6일] **진도체크 동영상**

▶ 사전학습용 동영상 2020-08-31 00:00:00 ~ 2020-09-06 23:59:00 02:41
사전학습 콘텐츠를 정해진 기간 내에 시청하시기 바랍니다. → **진도체크 기간표시**

- 1) 교수자가 진도체크를 설정한 동영상 콘텐츠일 경우, 오른쪽 이미지처럼 진도체크 기간이 표시됨
- 2) 예시 : 진도체크 기간이 2021. 09. 01. ~ 2021. 10. 20. 경우
 - 동영상 시청은 2021. 09. 01. 부터 가능
(2021. 08. 31. 날은 동영상 아이콘을 클릭해도 재생되지 않음)
 - 진도체크는 2021. 09. 01. ~ 2021. 10. 20. 까지만 체크, 이후에 본 것은 진도율에 포함되지 않음
 - 2021. 10. 20. 이후에도 복습 용도로 동영상 시청은 가능함
(※ 단, 진도체크 기간 이후 교수자별로 동영상 게시 기간은 상이할 수 있음)
- 3) 설정된 **진도체크 기간** 외에 시청한 동영상은 진도율 기록이 되지 않음

동영상 콘텐츠 학습 시 알아두어야 할 필수 사항

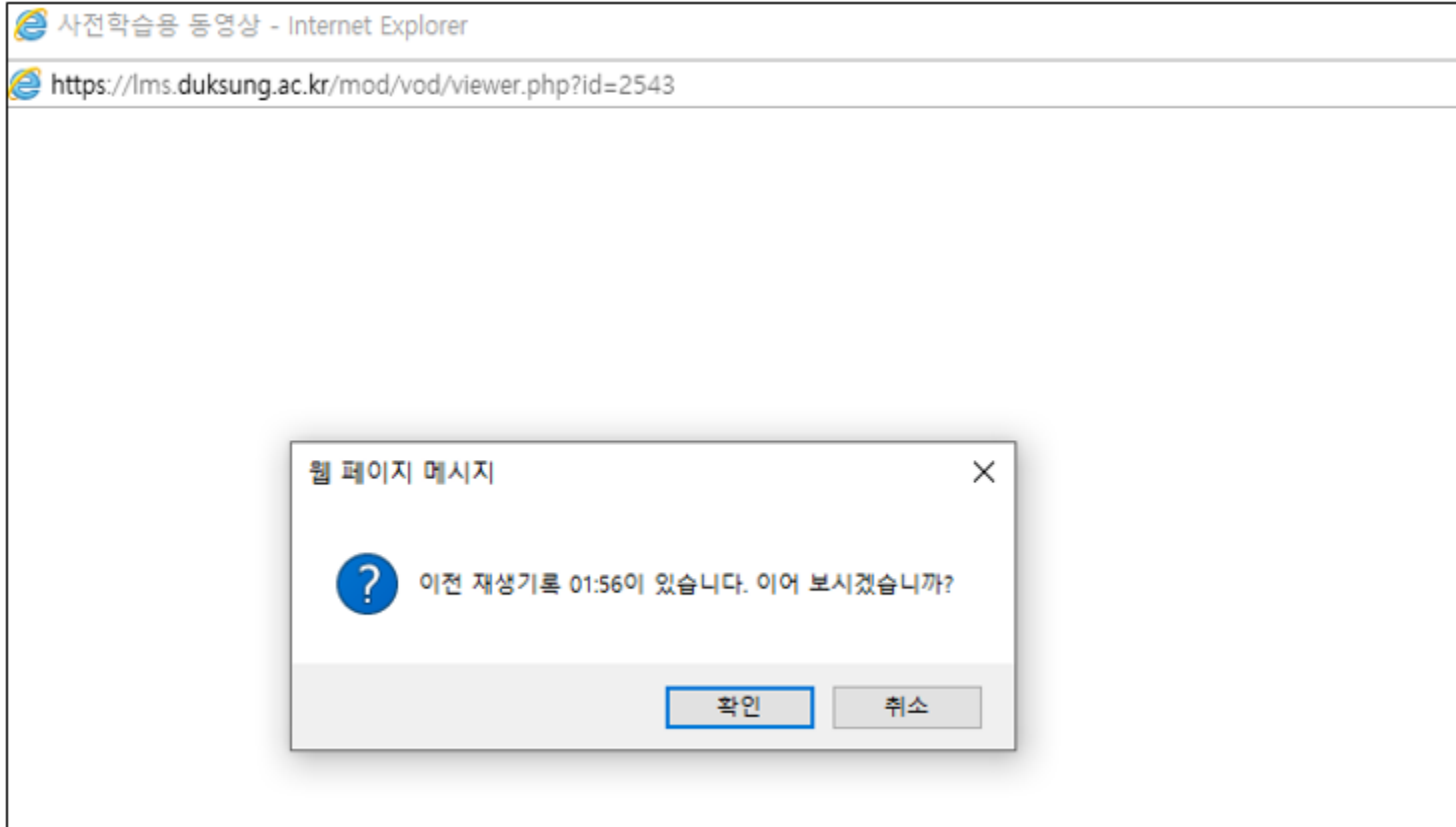
I. 동영상 콘텐츠 학습 시, 진도 체크와 관련된 사항-2



4) 동영상 재생 창 종료 시, [X]버튼을 제대로 눌러야 진도 처리가 정상적으로 반영됨

동영상 콘텐츠 학습 시 알아두어야 할 필수 사항

I. 동영상 콘텐츠 학습 시, 진도 체크와 관련된 사항-3



5) 동영상을 도중에 끊고, 다시 시청할 경우 이어 보기가 가능함

(진도 체크를 하지 않는 동영상은 시간 기록이 되지 않으므로, 이어보기 기능이 제공되지 않음)



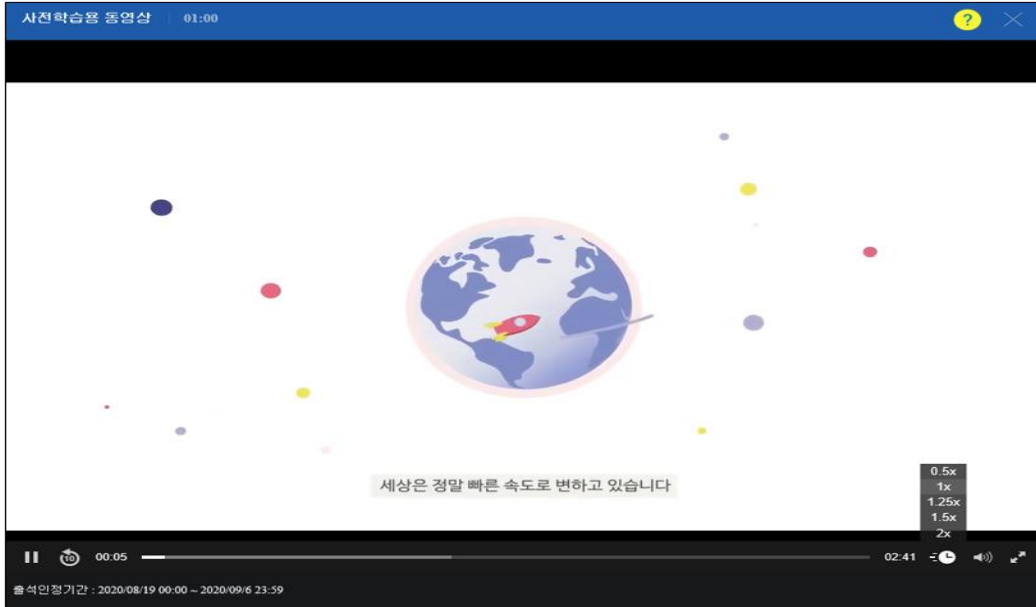
동영상 콘텐츠 학습 시 알아두어야 할 필수 사항

I. 동영상 콘텐츠 학습 시, 진도 체크와 관련된 사항-4

- 6) 진도 체크는 'PC웹', '모바일 앱(코스모스)'에서만 가능하며,
'모바일 웹'을 통해 시청한 동영상은 진도율 기록이 되지 않음
- 7) 동시간에 한 강좌의 동영상만 재생하여야 정상적으로 진도율이 기록 됨
- 8) 강의 동영상을 재생시키고 다른 브라우저 및 다른 작업(카카오톡, 게임)을 동시에 진행 했을 경우,
또는 여러 강좌에서 다수의 동영상을 한꺼번에 재생하는 경우는 진도율 기록이 되지 않음
※ 한글, 워드, PDF, PPT 등의 문서편집 프로그램은 상관없음
- 9) 진도 체크를 완료한 동영상의 경우,
다시 듣거나 복습을 하더라도 진도율이 재산정되지 않으므로 언제든지 복습이 가능함
- 10) 동영상 학습 후에는 '학습진도현황'에서 진도율이 제대로 반영되었는지 항상 확인하고
바로 체크하여, 불이익이 발생하지 않도록 유의하기 바람

동영상 콘텐츠 학습 시 알아두어야 할 필수 사항

2. 동영상 학습 시, 배속 기능 사용



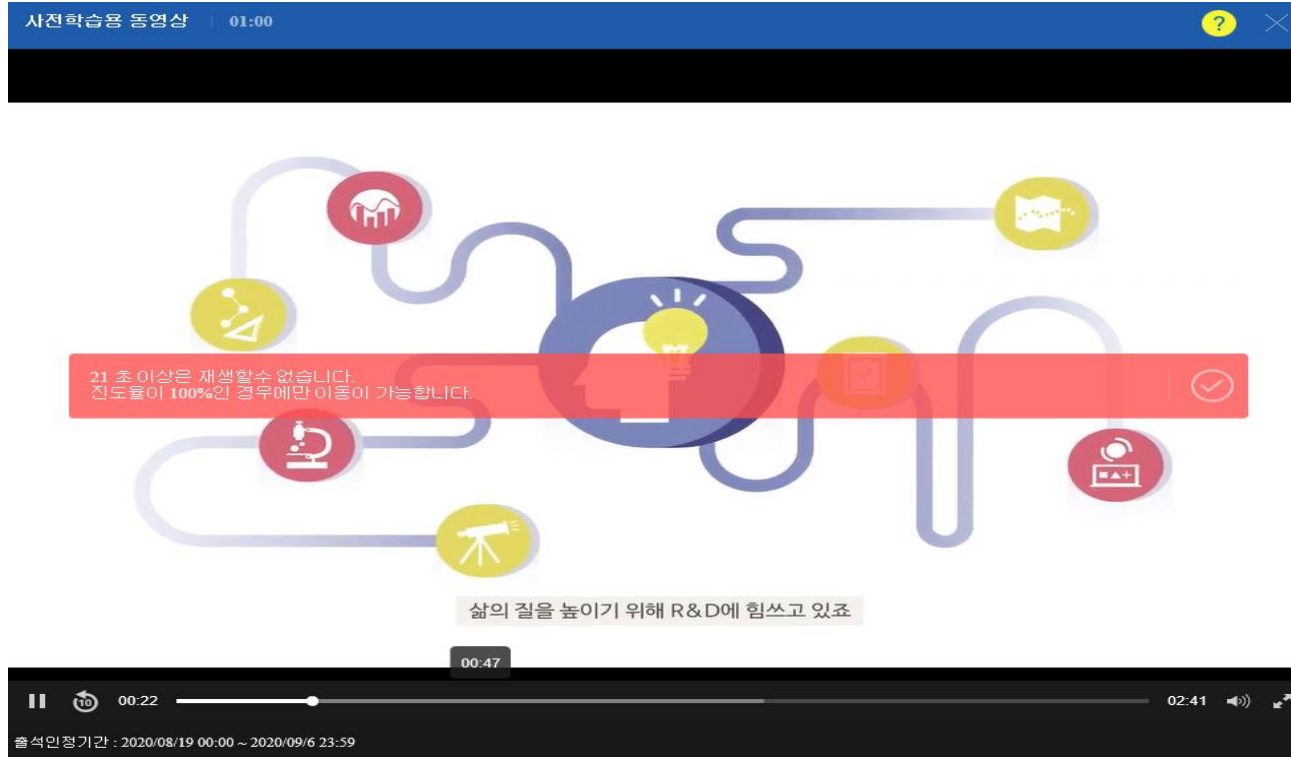
1) 진도체크를 하도록 설정된 동영상의 처음 재생한 동영상은 정배속시청만 가능
정배속으로 재생을 완료한 후에는 배속 조절 기능 사용 가능 (모바일앱에서도 동일)

- 진도체크 기간 내 학습 미완료시: 배속 기능 사용 불가
- 진도체크 기간 내 학습 완료 후, 재학습 시: 배속 기능 사용 가능
- 진도체크 기간 후 학습: 배속 기능 사용 가능

2) 진도체크를 하지 않는 동영상의 경우 원하는 배속으로 시청 가능

동영상 콘텐츠 학습 시 알아두어야 할 필수 사항

3. 동영상 학습 시, 구간 이동 기능 사용



- 1) 진도 체크를 하도록 설정된 동영상의 경우 학습하지 않은 앞부분으로 이동이 불가함.
진도 체크가 완료된 동영상은 원하는 구간으로 자유롭게 이동 가능
- 2) 진도체크를 하지 않는 동영상의 경우 원하는 구간으로 이동 가능

e-Class 강의실 내 퀴즈(시험) 유의사항 안내-

체크리스트 I. 시험 전 유의사항

- Chrome 브라우저가 맞나요?

온라인 퀴즈(시험) 응시자는 원활한 이용을 위해 [Chrome 브라우저를 이용](#)하시기 바랍니다.

- Internet Explore라면요?

[Internet Explorer 11 이상](#) 또는 [신규 Microsoft Edge](#)를 사용해 주시기 바랍니다.

- 유선 인터넷 환경인가요?

인터넷 접속이 불안정하여 응시 도중 인터넷 접속이 불안하거나 끊어질 경우 작성하여 제출한 답안이 서버까지 전달되지 않는 등의 오류가 발생할 수 있으니 무선 인터넷 보다는 조금 더 안정적인 [유선 인터넷을 사용](#) 바랍니다.

- PC 상태를 확인 하셨나요?

평소 PC가 자주 다운되거나 악성코드나 바이러스 등에 감염되어 PC 이상이 있을 경우 정상적인 시험(퀴즈) 진행이 되지 않을 수도 있습니다. PC 상태 점검 후 응시 바랍니다.

e-Class 강의실 내 퀴즈(시험) 유의사항 안내-

체크리스트 2. 시험 중 유의사항

- 시험과 무관한 프로그램은 모두 종료되어 있나요?

메신저 프로그램이나 E-Mail, P2P프로그램 등 시험(퀴즈)과 무관한 프로그램은 응시 전 **반드시 종료**하여 주시기 바랍니다. (Zoom 프로그램은 병행 가능함)

타 프로그램으로 인해 발생된 에러로 정상적인 시험(퀴즈) 진행이 되지 않을 수도 있으며 부정행위로 간주될 수 있으니 유의하시기 바랍니다.

- 활성화 된 브라우저 창은 하나인가요?

위와 동일한 이유로 주의해 주시기 바랍니다.

- 체크리스트 확인 후에도 시험 응시 중 문제가 생겼다면요?

비대면 시험 중 문제상황 발생 시, **교수님께 메일로 먼저 알린 후 화면 캡처 등 증빙자료를 준비**하시기 바랍니다.

e-Class 강의실 내 퀴즈(시험) 유의사항 안내-

상황 별 시험응시

1. 과제로 시험을 볼 경우

- 파일 업로드 후 반드시 저장 버튼을 클릭하고, 제출 완료 후 제출 현황도 바로 확인해 주시기 바랍니다.

2. 퀴즈로 시험을 볼 경우

- 반드시 종료 시간 내에 제출 버튼을 클릭해야 정상적으로 제출됩니다.
- 퀴즈 설정에 따라 이전 문항으로 돌아갈 수 없는 유형이 있으니 주의하여 시험에 응시하시기 바랍니다.



- 2. 파란색으로 보일 경우, 자유롭게 이동할 수 있으며 다음 버튼을 클릭하여 문제 이동시 답안이 저장됩니다. (중간 저장이 필요한 경우 다음 문제로 이동하세요)

- ↑ 1. 검정색으로 보일 경우, 순서대로 이동할 수 있으며 이전 문제로 이동할 수 없습니다.

e-Class 강의실 내 퀴즈(시험) 유의사항 안내-

시험(퀴즈) 응시 시간 개념 유념: 남은시간 및 시간 제한 설정 여부 중요 (공통)

- 예) 응시 기간이 2021-10-12 10:00 ~ 2021-10-12 10:50 경우
 - 1) 시간 제한 설정 비활성화 : 10:40분에 응시했다면 10:50분에 자동 제출
 - 2) 시간 제한 설정(30분) 활성화 : 10:10분에 응시했다면 10:40분에 자동 제출 (시간제한 소진)
 - 3) 10:30분에 응시했다면 : 10:50분에 자동 제출 (응시 기간 종료)

※ 시험(퀴즈)응시를 늦게 시작하여 종료시간까지의 시간이 충분치 않은 경우 남은(제한)시간은 종료시간까지의 잔여 시간이 되오니 유념하시기 바랍니다.

e-Class 강의실 내 퀴즈(시험) 유의사항 안내-

브라우저 뒤로가기 버튼 사용 금지: (공통)

- 1) 문제를 풀다가 이전 문제로 이동하려고 할 때,
브라우저 뒤로 가기 버튼을 누르면 오류가 발생할 수 있음
- 2) 이전 문제로 이동할 때는 '문항 선택'에서 문제 번호를 클릭해서 이동함



The screenshot shows the '문항 선택' (Question Selection) interface. On the left, there are buttons for question numbers 1 through 10, and an '답안 저장' (Save Answer) button. Below that, it shows '남은 시간 0:09:32' (Remaining Time) and a '새 미리보기 시작' (Start New Preview) button. The main area displays '문제 5' (Question 5) with the text '아직 답하지 않음' (Not answered yet), '출 1.00 점' (Score 1.00), and '▽ 문제 표시' (Show question). The question text is '1919년부터 1945년까지 존재했으며 제2차 세계대전을 일으키는데 앞장선 독일의 정당 이름은?' (Which German party existed from 1919 to 1945 and led the world war?). The options are: 1. 나치 (Nazi), 2. 우스타샤 (Ustasha), 3. 앙마르슈 (Anmarsu), 4. 파시스트 (Fascist).

※ 단, 교수자가 시험(퀴즈) 설정에서 문제 이동을 '순서대로 이동'으로 선택한 경우 이전 문항으로 되돌아갈 수 없으니 문제를 신중하게 푸시기 바랍니다.

e-Class 강의실 내 퀴즈(시험) 유의사항 안내-

시험(퀴즈) 답안 자동 저장 및 자동 종료: (공통)

1) 문제에 대한 답을 체크 또는 작성한 후

'다음 페이지' 버튼을 클릭해야, 해당 페이지의 답안이 저장되면서 다음 페이지 이동

※ 1회만 클릭 바람, 여러 번 클릭 시 여러 페이지를 건너뛴 수 있음

문제 1
아직 답하지 않음
1.00 점
문제 표시
질문 편집

알맞은 단과대를 짚지어 주세요.

약학전공	선택... ▼
사회복지학전공	선택... ▼
시각디자인전공	선택... ▼
정보통계학전공	선택... ▼

문제 2
아직 답하지 않음
6.00 점
문제 표시
질문 편집

살되, [] 을 살아라.
생각하되, [] 을 하여라.
알되, [] 알아라.

다음 페이지

2) '제출 및 종료' 버튼을 클릭하기 전에 주어진 시험(퀴즈) 시간이 종료되는 경우

시험(퀴즈) 진행이 자동 종료되며, 종료시점까지 저장된 답안이 자동 제출 됨

※ '다음 페이지' 버튼을 클릭하지 않은 과정에서 자동 종료되면, 답안이 저장되지 않을 수 있음

e-Class 강의실 내 퀴즈(시험) 유의사항 안내-

문제를 다 응시한 뒤에는 [제출 및 종료] 버튼 클릭: (학습자)-

- 1) 교수자가 시험(퀴즈) 설정 시 한 페이지에 몇 문제를 낼지 설정하도록 되어 있습니다. 시험이 여러 페이지로 구성되어 있는 경우, '다음 페이지' 버튼을 눌러 이동합니다.

문제 1
아직 답하지 않음
1.00 점
문제 표시
질문 편집

알맞은 단과대를 짝지어 주세요.

약학전공	선택... ▼
사회복지학전공	선택... ▼
시각디자인전공	선택... ▼
정보통계학전공	선택... ▼

문제 2
아직 답하지 않음
6.00 점
문제 표시
질문 편집

살되, [] 을 살아라.
생각하되, [] 을 하여라.
알되, [] 알아라.

다음 페이지

e-Class 강의실 내 퀴즈(시험) 유의사항 안내-

문제를 다 응시한 뒤에는 [제출 및 종료] 버튼 클릭: (학습자)-2

2) 제일 마지막 페이지에 나오는 '답안 저장' 버튼을 누릅니다.

문제 3
아직 답하지 않음
1.00 점
문제 표시
질문 편집

2020년 새로 신설된 과를 고르시오.
하나 이상을 선택하세요.

- 1. 심리학전공
- 2. IT미디어공학전공
- 3. 사이버보안전공
- 4. 의상디자인전공
- 5. 소프트웨어전공

문제 4
아직 답하지 않음
1.00 점
문제 표시
질문 편집

덕성여자대학교의 창립자는?

답:

답안 저장

e-Class 강의실 내 퀴즈(시험) 유의사항 안내-

문제를 다 응시한 뒤에는 [제출 및 종료] 버튼 클릭: (학습자)-2

3) 답안 저장을 누르면 다음과 같은 화면이 나타나고
'제출 및 종료' 버튼을 클릭해야 최종적으로 응시가 완료됩니다.

덕성 퀴즈 파트2

답안 제출 내역

문제	문항 응답 상태
1	아직 답하지 않음
2	작성한 답안이 저장되었습니다.
3	작성한 답안이 저장되었습니다.
4	아직 답하지 않음
5	작성한 답안이 저장되었습니다.

다시 응시하기

제출 및 종료

휴대폰으로 실시간수업(zoom) 참여 시 주의사항

- 코스모스 앱에서 줌 모듈을 클릭하여 접속 시 사용자 ID 입력창이 뜨는데 이 과정에서 e-Class에 등록된 정보와 일치하지 않는 이름, 학번 등을 입력하여 접속할 시 강의실 내 일치하는 사용자를 찾지 못하는 것으로 나와 결석으로 처리됩니다.
- 줌(ZOOM) 로그인시 '덕성 웹메일로 로그인'을 필수로 하셔야 출석 인정 됩니다.
(개인 웹메일X)
- 줌 접속 시 입력창이 뜨고
이름+학번(000202100000) 혹은 학번 +이름(202100000000)
을 정확하게 입력하시면 e-Class에 등록된 정보를 인식하여 출석 데이터로 가져오게 됩니다.

휴대폰으로 실시간수업(Zoom) 참여 시 주의사항

* 참여시 이름 권장사항

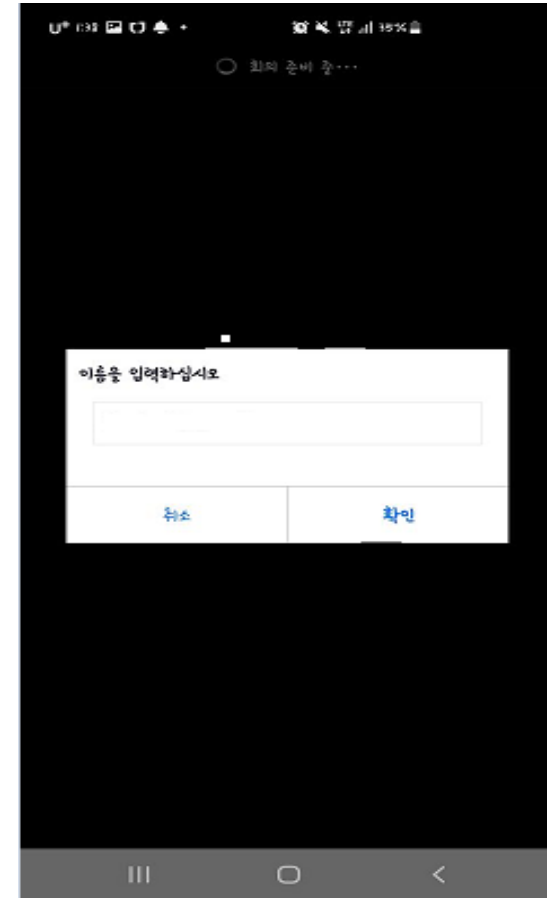
예시)

1. 이름 + 학번 : 김덕성2020000
2. 학번 + 이름 : 2020000김덕성

* 위와 같이 할 입력이 하지 않을 시

- 1) 동명이인
- 2) 성을 제외한 이름이 같을 경우
- 3) 이름 또는 학번만 기입 할 경우

랜덤으로 한 명에게 중복으로 출석 데이터가 기록될 수도 있음



수업 참여 시, 이 부분 주의해주시기 바라며 출석에 오류가 있을 시 원격수업지원센터로 문의 바랍니다.